

Konjunkturstatistik, löner för statlig sektor, mars 2015

Salaries in The Governmental Sector, March 2015

I korta drag

Löneökningen för statlig sektor var 2,1 procent. Den preliminära genomsnittliga månadslönen för månadsavlönade inom statlig sektor var 34 850 under mars 2015. Detta är en ökning med 2,1 procent sedan mars 2014.

Inom civilförvaltningen ökade lönerna med 2,2 procent och för försvaret ökade lönerna med 0,7 procent.

För kvinnor inom statlig sektor ökade lönerna med 2,3 procent medan männens löner ökade med 1,9 procent.

Förändringstalen är baserade på skillnader mellan de definitiva lönerna 2014 och de preliminära lönerna 2015.

Antal sysselsatta

Antalet sysselsatta inom den statliga sektorn var 238 650 under mars 2015. Detta är jämfört med mars 2014 en ökning med 30 personer. De sysselsatta var fördelade på 122 380 kvinnor och 116 280 män.

Inom civilförvaltningen var antalet sysselsatta 214 220 under mars 2015. Detta är jämfört med mars 2014 en ökning med 1 970 personer.

Inom försvaret minskade antalet anställda med 1 930 personer till 23 040 under samma period. Förändringen kan bland annat förklaras av att några myndigheter har gått från försvaret till civilförvaltningen.

Ny åldersavgränsning från 2015

Från och med januari 2015 är åldersavgränsningen i lönepopulationen utökad från 18-64 år till 18-66 år. Detta har medfört att lönepopulationen har ökat med drygt 3 300 individer. Jämförelserna i detta SM är gjorda mellan den nya lönepopulationen för 2015 och den gamla lönepopulationen för 2014. Den nya åldersavgränsningen har påverkat förändringstalet för löneökningen på totalnivå med cirka + 0,3 procentenheter.



Statistiska centralbyrån
Statistics Sweden

Bo Enegren, tfn 08-545 292 40
bo.enegren@mi.se
www.mi.se

Ann-Katrin Larsson, SCB, tfn 019-17 68 80
ann-katrin.larsson@scb.se
www.scb.se

Statistiken har producerats av SCB på uppdrag av Medlingsinstitutet (MI), som ansvarar för officiell statistik inom området.

ISSN 1654-2711 Serie AM – Arbetsmarknad. Utgivet den 29 maj 2015.
URN:NBN:SE:SCB-2015-AM17SM1505_pdf
Tidigare publicering: Se avsnittet Fakta om statistiken.
Utgivare av Statistiska meddelanden är Stefan Lundgren, SCB.

Innehåll

Statistiken med kommentarer	3
Löner	3
Genomsnittlig månadslön för månadsavlönade och procentuell förändring fördelad efter heltid/deltid	3
Genomsnittlig månadslön för månadsavlönade och procentuell förändring fördelad efter myndighetsgrupper	3
Sysselsättning	4
Antal sysselsatta och procentuell förändring	4
Tabeller	5
1. Statlig sektor – genomsnittlig månadslön för månadsavlönade, fördelad efter myndighet, mars 2015	5
2. Statlig sektor – definitiv genomsnittlig månadslön för månadsavlönade, inklusive retroaktiv lön, fördelad efter myndighet, mars 2014	6
3. Statlig sektor – genomsnittlig månadslön för månadsavlönade fördelad efter näringsgren, mars 2015	7
4. Statlig sektor – genomsnittlig månadslön för månadsavlönade, utveckling fr.o.m. mars 2013 t.o.m. mars 2015	8
5. Statlig sektor – antal sysselsatta fördelade efter myndighet, mars 2015	9
6. Statlig sektor – antal sysselsatta fördelade efter län, mars 2015	10
7. Statlig sektor – antal sysselsatta fördelade efter näringsgren, mars 2015	11
Fakta om statistiken	12
Inledning	12
Detta omfattar statistiken	12
Objekt och population	12
Statistiska mått	12
Variabler	13
Redovisningsgrupper	13
Så görs statistiken	13
Statistikens tillförlitlighet	13
Bortfall	13
Täckning	14
Bra att veta	14
Spridningsformer	14
Jämförbarhet över tiden	14
Primärmaterial	14
Annan statistik	14
In English	15
Summary	15
List of tables	15
List of terms	16

Statistiken med kommentarer

Löner

Löneutvecklingen mellan mars 2014 och mars 2015 var för månadsavlönade 2,1 procent. Kvinnornas löner ökade med 2,3 procent medan männens löner ökade med 1,9 procent. Den genomsnittliga månadslönen för deltidstjänstgörande i tabellen nedan är uppräknad till heltidslön.

Genomsnittlig månadslön för månadsavlönade och procentuell förändring fördelad efter heltid/deltid

	Genomsnittlig månadslön		
	Mars 2014	Mars 2015	Procent
Heltidstjänstgörande			
Kvinnor	33 210	33 950	+ 2,2
Män	35 380	36 040	+ 1,9
Totalt	34 320	35 020	+ 2,0
Deltidstjänstgörande			
Kvinnor	31 050	31 960	+ 2,9
Män	35 290	36 350	+ 3,0
Totalt	32 260	33 240	+ 3,0
Hel- och deltidstjänstgörande			
Kvinnor	32 920	33 680	+ 2,3
Män	35 370	36 060	+ 1,9
Totalt	34 130	34 850	+ 2,1

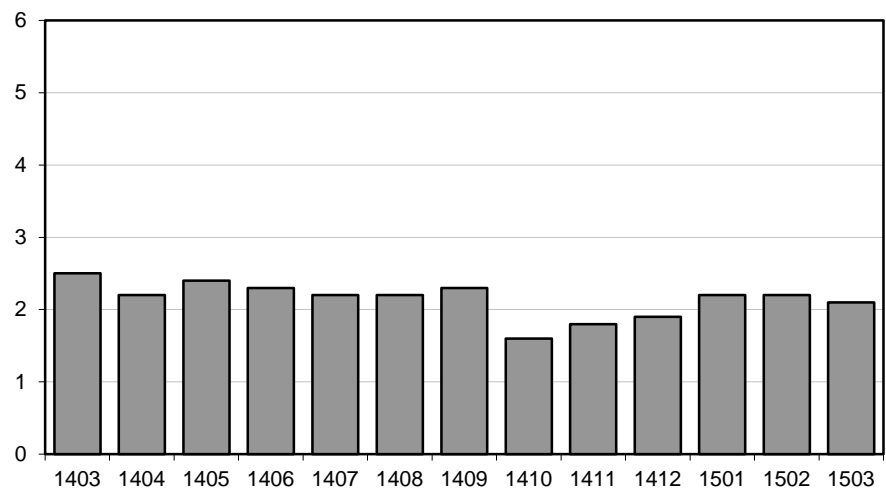
För civilförvaltningen ökade lönerna med 2,2 procent och för försvaret ökade lönerna med 0,7 procent mellan mars 2014 och mars 2015. För den statliga sektorn totalt sett var ökningen 2,1 procent.

Genomsnittlig månadslön för månadsavlönade och procentuell förändring fördelad efter myndighetsgrupper

	Genomsnittlig månadslön		
	Mars 2014	Mars 2015	Procent
Civilförvaltningen			
Kvinnor	32 920	33 690	+ 2,4
Män	36 130	36 840	+ 2,0
Totalt	34 360	35 110	+ 2,2
Försvaret			
Kvinnor	32 230	32 250	+ 0,1
Män	32 140	32 410	+ 0,9
Totalt	32 150	32 380	+ 0,7
Totalt			
Kvinnor	32 920	33 680	+ 2,3
Män	35 370	36 060	+ 1,9
Totalt	34 130	34 850	+ 2,1

Löneutveckling för månadsavlönade inom statlig sektor

Procent



År/Månad

Diagrammet ovan, som visar löneutvecklingen inom den statliga sektorn, baseras på preliminära löneuppgifter plus retroaktiv lön jämfört mot definitiva löneuppgifter 12 månader tidigare.

Sysselsättning

Antalet sysselsatta i den statliga sektorn ökade med 30 personer mellan mars 2014 och mars 2015. Civilförvaltningen ökade med 1 970 personer medan försvaret minskade med 1 930 personer för samma period. Förändringen kan bland annat förklaras av att några myndigheter har gått från försvaret till civilförvaltningen.

Antal sysselsatta och procentuell förändring

	Antal sysselsatta		Procent
	Mars 2014	Mars 2015	
Civilförvaltningen	212 250	214 220	+ 0,9
Omräknat till heltidspersoner	185 770	189 080	+ 1,8
Försvaret	24 980	23 040	- 7,7
Omräknat till heltidspersoner	24 340	22 600	- 7,1
Totalt	238 630	238 650	+ 0,0
Omräknat till heltidspersoner	211 360	212 950	+ 0,8

Tabeller

1. Statlig sektor – genomsnittlig månadslön för månadsavlönade, fördelad efter myndighet, mars 2015

1. Governmental sector – average monthly salary for monthly paid, by authority, March 2015

Myndighet	Genomsnittlig månadslön, kronor							Förändring från föregående år	
	Heltidstjänstgörande			Deltids-tjänstgörande	Hel- och deltidstjänstgörande			Kronor	Procent
	Kvinnor	Män	Totalt	Totalt	Kvinnor	Män	Totalt		
TOTALT	33 950	36 039	35 018	33 235	33 680	36 057	34 845	719	2,1
HELSTATLIG VERKSAMHET	33 943	36 038	35 014	33 242	33 676	36 057	34 842	718	2,1
CIVILFÖRVALTNINGEN	33 980	36 887	35 346	33 103	33 693	36 837	35 108	750	2,2
Polisväsendet	30 510	33 688	32 480	30 788	30 378	33 666	32 357	392	1,2
Domstolsväsendet	34 515	42 698	37 061	32 220	34 207	42 585	36 678	871	2,4
Kriminalvården	28 587	28 490	28 532	28 735	28 570	28 523	28 544	672	2,4
Migrationsverket	30 731	32 528	31 420	30 804	30 709	32 510	31 383	323	1,0 ¹
Försäkringskassan	30 123	33 702	31 056	28 313	29 812	33 658	30 740	904	3,0
Skatteverket	32 516	36 080	33 859	31 521	32 242	36 046	33 592	569	1,7
Länsstyrelserna	33 788	34 956	34 263	32 114	33 435	34 695	33 916	781	2,4
Kronofogdemyndigheten	30 544	33 623	31 632	30 681	30 475	33 588	31 537	1 203	4,0
Tullverket	35 133	35 406	35 282	32 871	34 694	35 339	35 033	983	2,9
Universitet och högskolor	35 405	39 305	37 347	34 852	35 044	39 176	37 020	834	2,3
Skogsstyrelsen	32 966	33 561	33 366	32 487	32 614	33 579	33 246	1 392	4,4
Trafikverket	39 077	41 505	40 658	38 882	38 884	41 511	40 555	1 117	2,8
Lantbruksuniversitetet	34 267	38 091	36 124	34 754	34 134	38 044	35 939	1 069	3,1
Arbetsförmedlingen	31 598	33 162	32 175	30 372	31 410	33 073	31 988	486	1,5
Övriga myndigheter	37 904	40 283	38 924	34 617	37 335	40 023	38 440	716	1,9
FÖRSVARET	32 143	32 285	32 261	37 229	32 250	32 413	32 383	230	0,7
ÖVR STATLIGT LÖNE-REGLERAD VERKSAMHET	38 710	37 198	38 009	29 402	36 989	36 723	36 871	1 288	3,6

Förändringssiffrorna är baserade på skillnader mellan de definitiva lönerna 2014 och de preliminära lönerna 2015.

1) Förändringssiffran är påverkad av strukturella förändringar.

The percentage changes are based on differences between the definitive salaries in 2014 and the preliminary salaries in 2015.

1) The percentage change is affected by structural changes.

2. Statlig sektor – definitiv genomsnittlig månadslön för månadsavlönade, inklusive retroaktiv lön, fördelad efter myndighet, mars 2014

2. Governmental sector – definitive average monthly salary for monthly paid, including retroactive salary, by authority, March 2014

Myndighet	Genomsnittlig månadslön, kronor							Förändring från föregående år	
	Heltidstjänstgörande			Deltids-tjänst-görande Totalt	Hel- och deltidstjänstgörande			Kronor	Procent
	Kvinnor	Män	Totalt		Kvinnor	Män	Totalt		
TOTALT	33 213	35 379	34 322	32 263	32 924	35 374	34 126	839	2,5
HELSTATLIG VERKSAMHET	33 207	35 379	34 319	32 268	32 920	35 374	34 124	838	2,5
CIVILFÖRVALTNINGEN	33 224	36 191	34 613	32 164	32 917	36 132	34 358	988	3,0
Polisväsendet	30 058	33 320	32 080	30 480	29 932	33 303	31 965	1 428	4,7
Domstolsväsendet	33 728	41 974	36 214	30 549	33 354	41 887	35 807	745	2,1
Kriminalvården	27 763	27 955	27 871	27 885	27 766	27 960	27 872	658	2,4
Migrationsverket	30 453	32 174	31 104	30 276	30 419	32 162	31 060	423	1,4
Försäkringskassan	29 328	32 818	30 238	27 001	28 953	32 638	29 836	844	2,9
Länsstyrelserna	32 861	34 290	33 443	31 330	32 584	34 016	33 135	891	2,8
Skatteverket	31 915	35 557	33 281	31 020	31 652	35 554	33 023	858	2,7
Kronofogdemyndigheten	29 429	32 175	30 366	29 959	29 413	32 194	30 334	616	2,1
Tullverket	33 931	34 441	34 208	32 337	33 661	34 403	34 050	914	2,8
Universitet och högskolor	34 658	38 451	36 546	33 861	34 247	38 320	36 186	906	2,6
Lantbruksuniversitetet	33 325	36 959	35 124	33 021	33 094	36 867	34 870	776	2,3
Skogsstyrelsen	30 879	32 535	31 992	30 860	30 673	32 488	31 854	251	0,8
Trafikverket	37 823	40 402	39 507	38 231	37 733	40 405	39 438	873	2,3
Arbetsförmedlingen	31 076	32 646	31 644	30 107	30 930	32 592	31 502	893	2,9
Övriga myndigheter	37 137	39 767	38 245	33 450	36 529	39 493	37 724	1 043	2,8
FÖRSVARET	32 135	32 068	32 080	34 614	32 225	32 135	32 153	-183	-0,6
ÖVR STATLIGT LÖNE- REGLERAD VERKSAMHET	37 002	35 889	36 531	29 970	35 496	35 712	35 583	1 708	5,0

Förändringssiffrorna är baserade på skillnader mellan de definitiva lönerna 2013 och de definitiva lönerna 2014.

The percentage changes are based on differences between the definitive salaries in 2013 and the definitive salaries in 2014.

3. Statlig sektor – genomsnittlig månadslön för månadsavlönade fördelad efter näringsgren, mars 2015

3. Governmental sector – average monthly salary for monthly paid by industry sector, March 2015

Näringsgren/SNI 2007	Genomsnittlig månadslön, kronor							Förändring från föregående år	
	Heltidstjänstgörande			Deltids-tjänstgörande Totalt	Hel- och deltidstjänstgörande			Kronor	Procent
	Kvinnor	Män	Totalt		Kvinnor	Män	Totalt		
TOTALT	33 950	36 039	35 018	33 235	33 680	36 057	34 845	719	2,1
K Finans- och försäkringsverksamhet	32 467	34 673	33 337	31 508	32 288	34 587	33 151	143	0,4
L Fastighetsverksamhet	37 909	36 618	36 990	35 053	37 478	36 655	36 903	965	2,7
M Juridik, ekonomi, vetenskap och teknik	37 627	41 998	40 134	36 437	36 753	42 045	39 635	819	2,1
N Uthyrning, fastighetservice m.m.	31 598	33 162	32 175	30 372	31 410	33 073	31 988	486	1,5
O Offentlig förvaltning och försvar;									
obl. socialförsäkring	33 641	35 082	34 405	32 715	33 395	35 118	34 270	700	2,1
84.1 Offentlig förvaltning	36 063	39 070	37 381	34 390	35 702	38 984	37 076	702	1,9
84.2 Offentliga tjänster	31 974	33 088	32 694	31 944	31 840	33 131	32 653	609	1,9
84.3 Obligatorisk socialförsäkring	30 201	34 105	31 233	28 291	29 877	34 053	30 899	894	3,0
P Utbildning	35 280	39 203	37 207	34 708	34 922	39 066	36 875	843	2,3
85.2 Grundskoleutbildning	32 643	33 761	32 906	29 220	32 073	33 043	32 289	1 067	3,4
85.4 Eftergymnasial utbildning	35 358	39 253	37 291	34 850	35 008	39 124	36 968	844	2,3
Q Vård och omsorg	31 152	30 360	30 739	29 550	30 916	30 208	30 553	703	2,4
R Kultur, nöje och fritid	33 832	34 464	34 124	29 471	33 126	33 968	33 501	384	1,2

Förändringssiffrorna är baserade på skillnader mellan de definitiva lönerna 2014 och de preliminära lönerna 2015.

The percentage changes are based on differences between the definitive salaries in 2014 and the preliminary salaries in 2015.

4. Statlig sektor – genomsnittlig månadslön för månadsavlönade, utveckling fr.o.m. mars 2013 t.o.m. mars 2015

4. Governmental sector – average monthly salary for monthly paid, from March 2013 to March 2015

Mätmånad	Genomsnittlig månadslön, kronor			Förändring från föregående år, procent		
	preliminär	preliminär+retro	definitiv	preliminär mot preliminär	preliminär+retro mot definitiv	definitiv mot definitiv
mar-13	33 010	–	33 290	2,3	–	2,4
apr-13	33 230	–	33 500	2,6	–	2,8
maj-13	33 240	–	33 430	2,2	–	2,5
jun-13	33 230	–	33 360	2,6	–	2,7
jul-13	33 080	–	33 190	2,7	–	2,7
aug-13	32 990	–	33 100	2,6	–	2,6
sep-13	33 240	–	33 350	2,7	–	2,7
okt-13	33 390	–	34 130	2,7	–	2,8
nov-13	33 460	–	34 100	2,7	–	2,5
dec-13	33 600	–	34 110	2,7	–	2,6
jan-14	33 710	–	34 190	2,5	–	2,4
feb-14	33 790	–	34 170	2,6	–	2,5
mar-14	33 830	–	34 130	2,5	–	2,5
apr-14	34 030	34 240	–	2,4	2,2	–
maj-14	34 080	34 240	–	2,5	2,4	–
jun-14	34 030	34 120	–	2,4	2,3	–
jul-14	33 850	33 930	–	2,3	2,2	–
aug-14	33 810	33 840	–	2,5	2,2	–
sep-14	34 090	34 110	–	2,5	2,3	–
okt-14	34 250	34 690	–	2,6	1,6	–
nov-14	34 400	34 710	–	2,8	1,8	–
dec-14	34 590	34 750	–	3,0	1,9	–
jan-15	34 840	34 950	–	3,3	2,2	–
feb-15	34 870	34 910	–	3,2	2,2	–
mar-15	34 850	34 850	–	3,0	2,1	–

5. Statlig sektor – antal sysselsatta fördelade efter myndighet, mars 2015

5. Governmental sector – number of employees by authority, March 2015

Myndighet	Antal					Förändring från föregående år	Heltidspersoner	
	Samtliga	Heltids-tjänstgörande		Deltids-tjänstgörande			Antal	Därav kvinnor, procent
		Kvinnor	Män	Kvinnor	Män			
TOTALT	238 653	92 227	96 286	30 149	19 991	26	212 948	51,0
HELSTATLIG VERKSAMHET	238 282	92 094	96 171	30 067	19 950	65	212 650	51,0
CIVILFÖRVALTNINGEN	214 218	87 750	77 645	29 567	19 256	1 966	189 080	54,9
Justitiedepartementet	55 583	21 639	25 295	4 457	4 192	2 079	51 138	47,6
Polisväsendet	29 184	9 228	15 055	2 116	2 785	-414	26 413	39,8
Domstolsväsendet	6 477	3 896	1 786	645	150	27	6 223	70,0
Kriminalvården	10 143	3 636	4 768	927	812	183	9 203	44,7
Migrationsverket	5 035	2 772	1 723	385	155	793	4 830	62,5
Utrikesdepartementet	2 173	1 093	662	347	71	18	1 940	63,9
Försvarsdepartementet	131	63	58	5	5	-41	126	52,4
Socialdepartementet	20 965	11 248	5 031	3 139	1 547	-8 916	18 983	69,9
Försäkringskassan	12 268	7 533	2 661	1 772	302	-105	11 625	75,7
Finansdepartementet	24 815	12 053	8 646	3 074	1 042	7 092	23 647	60,5
Skatteverket	10 171	5 395	3 263	1 221	292	242	9 791	64,5
Länsstyrelserna	5 097	2 373	1 630	803	291	-30	4 790	61,8
Kronofogdemyndigheten	2 131	1 194	655	214	68	-105	2 061	65,8
Tullverket	1 963	769	932	175	87	-51	1 900	47,5
Utbildningsdepartementet	71 356	24 340	23 016	13 752	10 248	-968	56 854	53,1
Universitet och högskolor	66 810	21 940	21 820	13 041	10 009	-1 302	52 698	51,9
Kulturdepartementet	3 218	1 227	924	682	385	260	2 591	58,7
Näringsdepartementet	20 325	7 978	8 830	2 277	1 240	8 703	18 886	49,8
Skogsstyrelsen	823	218	447	74	84	-80	773	34,5
Trafikverket	6 615	2 048	3 830	348	389	67	6 319	36,1
Lantbruksuniversitetet	3 392	1 235	1 171	630	356	-53	2 846	53,7
Miljödepartementet	2 720	1 183	1 088	291	158	640	2 571	54,0
Arbetsmarknadsdepartementet	12 932	6 926	4 095	1 543	368	340	12 345	64,9
Arbetsförmedlingen	12 001	6 449	3 776	1 458	318	474	11 460	65,2
FÖRSVARET	23 041	3 840	18 158	394	649	-1 934	22 603	18,1
RIKSDAGENS VERK	1 023	504	368	106	45	33	966	59,4
ÖVR STATLIGT LÖNEREGLERAD VERKSAMHET	371	133	115	82	41	-39	299	55,9

6. Statlig sektor – antal sysselsatta fördelade efter län, mars 2015

6. Governmental sector – number of employees by county, March 2015

Län	Antal					Förändring från föregående år	Heltidspersoner	
	Samtliga	Heltids- tjänstgörande		Deltids- tjänstgörande			Antal	Därav kvinnor, procent
		Kvinnor	Män	Kvinnor	Män			
TOTALT	238 653	92 227	96 286	30 149	19 991	26	212 948	51,0
Stockholm	72 933	29 328	28 234	8 648	6 723	2 032	64 186	52,4
Uppsala	16 426	5 702	6 557	2 484	1 683	-130	14 120	48,9
Södermanland	3 928	1 754	1 546	359	269	-124	3 678	54,1
Östergötland	12 710	4 636	5 406	1 656	1 012	74	11 443	49,0
Jönköping	5 955	2 454	2 339	767	395	111	5 478	53,8
Kronoberg	3 197	1 119	1 061	633	384	-24	2 670	54,5
Kalmar	3 271	1 380	1 300	396	195	-54	3 043	54,0
Gotland	1 567	681	605	163	118	12	1 456	54,2
Blekinge	4 789	1 382	2 861	307	239	-157	4 549	34,8
Skåne	26 624	9 778	10 575	3 828	2 443	-565	23 422	50,5
Halland	4 067	1 283	1 979	530	275	54	3 680	43,2
Västra Götaland	31 207	11 700	12 922	4 164	2 421	-69	28 066	50,0
Värmland	4 485	1 858	1 680	563	384	-149	4 063	54,2
Örebro	6 939	2 934	2 478	952	575	-307	6 168	55,9
Västmanland	4 109	1 645	1 645	510	309	175	3 690	52,0
Dalarna	4 574	1 877	1 808	564	325	-188	4 211	53,0
Gävleborg	5 143	2 296	1 948	582	317	-68	4 757	55,8
Västernorrland	6 156	2 717	2 515	653	271	-154	5 825	54,3
Jämtland	3 155	1 456	1 129	361	209	-22	2 929	57,9
Västerbotten	8 680	3 282	3 204	1 310	884	-339	7 434	52,2
Norrbottnen	8 738	2 965	4 494	719	560	-82	8 077	41,5

7. Statlig sektor – antal sysselsatta fördelade efter näringsgren, mars 2015**7. Governmental sector – number of employees by industry sector, March 2015**

Näringsgren/SNI 2007	Antal					Förändring från föregående år ¹	Heltidspersoner	
	Samtliga	Heltids-tjänstgörande		Deltids-tjänstgörande			Antal	Därav kvinnor, procent
		Kvinnor	Män	Kvinnor	Män			
TOTALT	238 653	92 227	96 286	30 149	19 991	26	212 948	51,0
K Finans- och försäkringsverksamhet	859	448	292	94	25	24	825	62,5
L Fastighetsverksamhet	1 023	268	663	47	45	-55	983	30,0
M Juridik, ekonomi, vetenskap och teknik	4 006	1 580	1 605	512	309	-49	3 700	51,8
N Uthyrning, fastighetservice m.m.	12 001	6 449	3 776	1 458	318	474	11 460	65,2
O Offentlig förvaltning och försvar;								
obl. socialförsäkring	141 473	57 117	64 392	12 549	7 415	678	133 186	49,1
84.1 Offentlig förvaltning	56 820	26 834	20 985	6 333	2 668	979	53 698	58,0
84.2 Offentliga tjänster	71 347	22 121	40 466	4 329	4 431	-265	66 857	37,1
84.3 Obligatorisk socialförsäkring	13 306	8 162	2 941	1 887	316	-36	12 631	75,3
P Utbildning	71 660	23 961	23 199	14 026	10 474	-1 087	56 802	52,6
85.2 Grundskoleutbildning	1 209	690	212	254	53	62	1 093	77,8
85.4 Eftergymnasial utbildning	70 451	23 271	22 987	13 772	10 421	-1 149	55 710	52,1
Q Vård och omsorg	4 718	1 315	1 438	882	1 083	299	3 606	47,8
R Kultur, nöje och fritid	2 830	1 050	899	573	308	-264	2 322	55,7

1) Näringsgrensändringar kan påverka siffrorna.

1) Changes of industry sector may affect the figures.

Fakta om statistiken

Inledning

Detta Statistiska meddelande (SM) ingår i den löpande konjunkturlöne-statistiken och avser löner och sysselsättning inom statlig sektor. Statistiken har producerats av Statistiska centralbyrån (SCB), på uppdrag av Medlingsinstitutet (MI), som från och med 2001 ansvarar för officiell statistik inom området. Syftet med undersökningen är att månatligen belysa löner och sysselsättning inom statlig sektor i termer av nivå och utveckling. SCB har sedan 1976 utfört en undersökning i varje kvartals mittmånad av sysselsättningen inom den statliga sektorn. Efter ett betänkande från 1987 års lönekommitté har SCB fått regeringens uppdrag att tillsammans med Konjunkturinstitutet (KI) utforma en kortperiodisk lönestatistik. Från och med mars 1991 utökades därför undersökningen till att även omfatta de anställdas löner. Det främsta syftet med den utökade undersökningen är att ge underlag för konjunkturbedömningar och för analys av kostnadsutvecklingen inom den statliga sektorn. Undersökningen är en totalundersökning och är från och med januari 2000 månatlig. Detta SM innehåller uppgifter för mars 2015.

Detta omfattar statistiken

Objekt och population

Populationen består av sysselsatta inom statlig förvaltning, sysselsatta vid institutioner hänförliga till statlig sektor samt sysselsatta vid socialförsäkringsfonder. Undersökningspopulationen delas upp i sysselsättnings- respektive lönepopulation. I sysselsättningspopulationen ingår alla som var anställda med lön under mät månaden. Undantagna är tjänstlediga som inte fick utbetald lön under mät månaden och anställda i utlandet. I lönepopulationen ingår alla, förutom de undantagna i sysselsättningspopulationen, som var anställda med månadslön och med en sysselsättningsgrad på minst 40 procent. Till och med december 2014 var åldersgränsen för lönepopulationen alla som fyllt 18 men inte 65 år. Från januari 2015 ingår alla som fyllt 18 men inte 67 år i lönepopulationen. Förändringen innebär en ökning med drygt 3 300 individer.

Statistiska mått

Statistiken i undersökningen redovisas i form av genomsnittliga månadslöner samt antalet sysselsatta. I månadslönen ingår grundlön, fasta- samt rörliga lönetillägg. I tabeller och tablåer redovisas genomsnittlig månadslön för heltidstjänstgörande, deltidstjänstgörande samt hel- och deltidstjänstgörande. Den genomsnittliga månadslönen beräknas som summan av de anställdas månadslön dividerat med summan av deras tjänstgöringsomfattning. Den beräknade genomsnittliga månadslönen är alltså ett mått på den genomsnittliga ersättningen för en arbetsinsats motsvarande heltid under en månad. För både genomsnittlig månadslön och antal sysselsatta redovisas förändringen från motsvarande månad föregående år. Förändringssiffrorna är baserade på oavrundade uppgifter.

Efter tolv månader fastställs den slutliga genomsnittliga månadslönen. Det innebär att hänsyn tas till retroaktiva löneutbetalningar. De preliminära månadslönerna korrigeras med de retroaktiva lönebeloppen och de definitiva månadslönerna beräknas.

Variabler

Genomsnittlig månadslön

Med månadslön avses ersättning för månad innan avdrag gjorts, där grundlön, fasta samt rörliga lönetillägg ingår. Övertidstillägg, traktamentsersättningar samt jour- och beredskapstillägg ingår inte i den genomsnittliga månadslönen.

Antal sysselsatta

Som sysselsatt räknas den som fått lön utbetald under mät månaden oberoende av tjänstgöringens omfattning eller anställningstidens längd och där lönen inte består av enbart tillägg eller retroaktiv lön.

Heltid/deltid

Som heltidstjänstgörande betraktas den som har en tjänstgöringsomfattning på 100 procent och som deltidstjänstgörande räknas den som har en tjänstgöringsomfattning på mindre än 100 procent.

Antal heltidspersoner

Antal heltidspersoner i en redovisningsgrupp beräknas som summan av tjänstgöringens omfattning dividerat med 100 för de anställningar som tillhör redovisningsgruppen i undersökningsmaterialet.

Kön

Kvinna eller man.

Myndighet

Myndigheterna redovisas enligt SCB:s myndighetsregister.

Län

Med län avses i normalfallet individens tjänsteställe. Länsindelningen följer den regionala indelningen för år 2015.

Näringsgren

Näringsgren redovisas enligt Standard för svensk näringsgrensindelning 2007, SNI 2007. Denna standard har som bas EU:s reviderade näringsgrensstandard, NACE Rev.2 (NACE = Nomenclature Générale des Activités Economiques dans les Communautés Européennes).

Redovisningsgrupper

I SM-statistiken sker indelning på myndigheter, län, näringsgren (SNI 2007), kön och hel- respektive deltidstjänstgörande. Specialbearbetning kan göras på en finare redovisningsnivå eftersom materialet är totalräknat.

Så görs statistiken

Uppgifterna samlas in från olika administrativa datalönesystem. Det insamlade materialet genomgår en maskinell redigering i syfte att kontrollera uppgifternas rimlighet. För respektive myndighet jämförs uppgifterna mot de inkomna uppgifterna föregående månad. Vid tveksamheter tas kontakt med myndigheten för att få en bekräftelse på att uppgifterna är korrekta eller för att justera eventuella felaktigheter.

Statistikens tillförlitlighet

Bortfall

Bortfall utgörs av icke inrapporterade anställda. Utöver dessa finns det några myndigheter och främst stiftelser eller institutioner som inte har lönesystem som klarar av att leverera de efterfrågade statistikuppgifterna. Dessa uppskattas bestå av cirka 4 400 personer, vilket motsvarar cirka 1,9 procent.

Täckning

Vid uppdelning mellan olika sektorer uppstår ibland tveksamheter om vilken sektor en enhet ska tillhöra. Vissa mindre enheter kan då ”ramla mellan stolarna”.

Bra att veta

Spridningsformer

Undersökningen presenteras huvudsakligen i detta Statistiska meddelande samt i de statistiska databaserna www.scb.se/Statistikdatabasen.

Jämförbarhet över tiden

Januari 2015 ändrade många myndigheter departementstillhörighet vilket kan påverka jämförelser mellan departementen. Ytterligare en förändring från och med 2015 är att åldersavgränsningen i lönepopulationen är utökad från 18-64 år till 18-66 år. Detta innebär att drygt 3 300 individer tillkommit i lönepopulationen.

Från januari 2012 avgränsades lönepopulationen genom att endast månadsavlönade med en tjänstgöringsomfattning på minst 40 procent ingår. Distriktsveterinärer vid Jordbruksverket samt förtroendeläkare vid Försäkringskassan exkluderades också. Ändringen innebar en minskning av lönepopulationen med ca 9 procent. Sysselsättningspopulationen är oförändrad.

Primärmaterial

Uppgifterna är sekretesskyddade varför uppgifterna om enskilda individer inte lämnas ut till någon annan än individen själv. I undantagsfall efter särskild prövning kan forskare få tillgång till avidentifierat individmaterial för egna bearbetningar. Avidentifieringen görs då så att enskilda individer inte kan urskiljas.

Annan statistik

SCB producerar även motsvarande konjunkturstatistik för privat sektor samt för kommuner och landsting. Detta redovisas bland annat i Statistiska meddelanden för respektive undersökning. Löneuppgifter för den statliga sektorn redovisas också på årsbasis. Arbetskraftsundersökningarna (AKU) ger statistik över sysselsättningen för hela ekonomin. Det finns även en företagsbaserad kvartalsstatistik över sysselsättning för hela arbetsmarknaden (KS). Ovanstående undersökningar publiceras också i statistiska meddelanden serie AM.

På SCB:s webbplats www.scb.se finns för varje produkt en flik benämnd ”Dokumentation”. Där finns beskrivning och dokumentation av statistiken tillgänglig.

In English

Summary

The average monthly salary for salaried employees in the governmental sector was SEK 34 850 in March 2015. Since March 2014, the monthly salary has increased by an average of 2.1 percent. For women the salaries increased by an average of 2.3 percent and for men the salaries increased by an average of 1.9 percent.

In March 2015 a total of about 238 650 persons were employed in the governmental sector, 30 more than March 2014. About 122 380 of these employees were women and 116 280 were men.

The population consists of employees with state-regulated wages or salaries at all government authorities, government ministries, public utilities and national insurance offices. The target population is divided into employment population and salary population.

In previous salary calculations, all employees, except those on leave of absence and expatriate employees, aged between 18 and 66 years, were included. From January 2012 the wage population was delimited further, by only include the monthly paid with an extent of employment on at least 40 percent. District Veterinarians at the Board of Agriculture and the medical officer at The Swedish Social Insurance Agency are excluded as well. The employment population is unchanged.

Since 1976 Statistics Sweden (SCB) has collected data for the middle of the month of each quarter on employment in the governmental sector. The data are used mainly in producing various employment estimates and forecasts for use in the national budgets and long-range forecasts.

After a report from the Wages and Salaries Committee in 1987, Statistics Sweden and the National Institute of Economic Research received a government commission to develop short-term statistics on wages and salaries. In February 1991 the survey expanded to include also the wages and salaries paid to employees. The main aim of the expanded survey is to provide a basis for estimations of economic trends and for analyses of cost trends in the governmental sector. Since 2001, the survey is carried out by Statistics Sweden at the request of the National Mediation Office. Since January 2000 the survey has been conducted on a monthly basis.

List of tables

1. Governmental sector – average monthly salary for monthly paid, by authority, March 2015	5
2. Governmental sector – definitive average monthly salary for monthly paid, including retroactive salary, by authority, March 2014	6
3. Governmental sector – average monthly salary for monthly paid by industry sector, March 2015	7
4. Governmental sector – average monthly salary for monthly paid, from March 2013 to March 2015	8
5. Governmental sector – number of employees by authority, March 2015	9
6. Governmental sector – number of employees by county, March 2015	10
7. Governmental sector – number of employees by industry sector, March 2015	11

List of terms

antal	number
Arbetsmarknadsdepartementet	Ministry of Employment
civilförvaltningen	Civil service
definitiv	definitive
deltidstjänstgörande	part-time employees
Finansdepartementet	Ministry of Finance
Försvarsdepartementet	Ministry of Defence
försvaret	Defence Organization
heltidstjänstgörande	full-time employees
Justitiedepartementet	Ministry of Justice
Kulturdepartementet	Ministry of Culture
Landsbygdsdepartementet	Ministry for Rural Affairs
län	county
Miljödepartementet	Ministry of the Environment
myndighet	authority
månadslön	monthly salary
män	male
Näringsdepartementet	Ministry of Enterprise, Energy and Communications
näringsgren	industry sector
heltidspersoner	full-time equivalents
Riksdagens verk	The Parliament Agencies
samtliga	total, all
Socialdepartementet	Ministry of Health and Social Affairs
statlig sektor	governmental sector
statlig verksamhet	government activity
summa	sum
sysselsatta	employees
Utbildningsdepartementet	Ministry of Education and Research
Utrikesdepartementet	Ministry for Foreign Affairs
totalt	total
övrig statligt lönereglerad verksamhet	state-subsidized activity